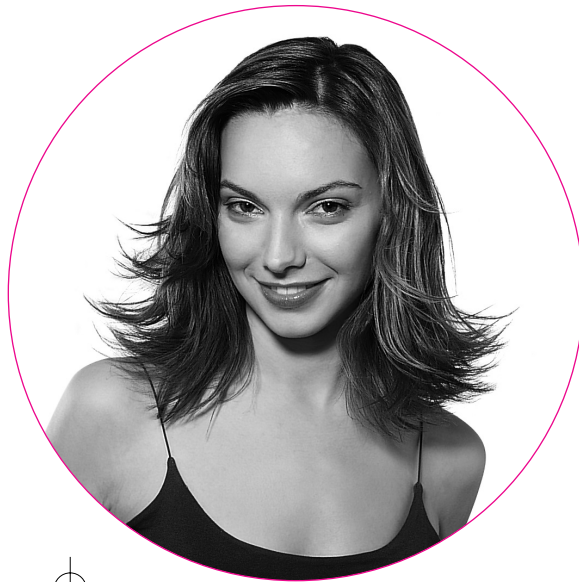




Consigli e trucchi del parrucchiere





LA MESSA IN PIEGA

Lisci e disciplinati

Asciugatura e messa in piega simultanea!

Ecco la tecnica di base per la messa in piega con BRUSH ACTIV' su capelli lunghi o medio-lunghi.

Dopo lo shampoo, tamponate i capelli con un asciugamano ed eliminate con cura i nodi.

Potete anche preasciugarli grazie alla funzione di asciugatura di Brush Activ': rimuovete la spazzola dal corpo dell'apparecchio ed impostate il flusso d'aria/temperatura adatto. Questa operazione consente di mantenere i capelli umidi.

Aiutandovi con delle pinze per capelli, dividete la capigliatura in sezioni:



1. iniziate dalle lunghezze della nuca,
2. proseguite con i capelli dietro la testa,
3. quelli sui lati,
4. per finire con le ciocche sopra la testa.



Il segreto sta nel separare i capelli in ciocche sottili, lavorandole una per volta!

Vi suggeriamo di utilizzare la spazzola di diametro grande per la messa in piega e di inserire quella di diametro piccolo per le rifiniture (accentuare le punte girate verso l'interno o l'esterno).

Dalla radice alla punta!



È indispensabile asciugare bene la radice prima delle punte: avvicinate la spazzola alla radice della ciocca che intendete pettinare in posizione asciugatura (posizione 1 o 2) e senza azionare la rotazione. Azionate in seguito la rotazione automatica della spazzola scendendo lentamente verso le punte fino a completa asciugatura della ciocca.

Ricordate: capello mal asciugato è capello mal stirato!



Le punte girate verso l'interno:

Posizionate la spazzola (diametro grande o piccolo) sulle punte dei capelli, sotto la ciocca. Azionate la rotazione e fate ruotare la spazzola verso l'interno.



Le punte girate verso l'esterno:

Posizionate la spazzola (diametro grande o piccolo) sulle punte dei capelli, sopra la ciocca. Azionate la rotazione e fate ruotare la spazzola verso l'esterno.

Per un effetto ancora più accentuato sulle punte utilizzate la spazzola di diametro piccolo. Potete scegliere di effettuare questa operazione su tutti i capelli o soltanto su qualche ciocca.



LA MESSA IN PIEGA Scalati e sfilati

Questa tecnica di messa in piega è adatta ai capelli di qualsiasi lunghezza.

Dopo lo shampoo, tamponate i capelli con un asciugamano ed eliminate con cura i nodi.

Grazie alla funzione asciugatura di Brush Activ potete preasciugare i capelli: per capelli più voluminosi alle radici tenete la testa piegata in avanti. Le punte devono restare umide.

È possibile applicare una spuma o una cera per un risultato migliore.



Dividete verticalmente i capelli in due parti, dall'attaccatura sulla fronte alla base della nuca.

Iniziate la messa in piega posizionando l'apparecchio sotto la ciocca, con un movimento radice -> punta.

Ripetete l'operazione fino a completa asciugatura delle ciocche sui due lati della nuca. Continuate con le ciocche sui lati del viso per finire con quelle sopra la testa.



Per ottenere un effetto scalato perfetto e punte sfilate, posizionate la spazzola sopra o sotto la ciocca, nel senso della scalatura e tiratela verso la guancia opposta, sempre con la testa leggermente piegata.

Lavorare le punte:

Per mantenere le punte sfilate, quando la spazzola arriva al livello delle punte, evitate di tirare, ma rimuovetela delicatamente dalla ciocca, in modo da non rovinare l'effetto. Lasciate raffreddare i capelli prima di pettinarli.

Per un effetto ancora più accentuato sulle punte utilizzate la spazzola di diametro piccolo.



LA MESSA IN PIEGA

Ricci e vaporosi

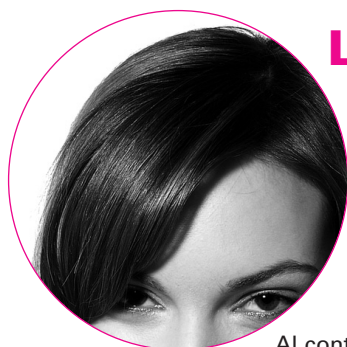
Questa tecnica è consigliata in caso di capelli corti e medio-lunghi, mossi o ondulati.

I ricci e le ondulazioni si ottengono arrotolando ciocche sottili con la spazzola di diametro piccolo: con ciocche sottili si ottengono ricci più stretti.

Iniziate sempre dalla nuca per risalire progressivamente e poi finire con le ciocche in alto.

Posizionate la spazzola sotto la ciocca (per asciugare la radice) e poi sopra la ciocca (per ondarla) eseguendo un movimento rotatorio piuttosto lento: così facendo otterrete un effetto volumizzante e vaporoso.

Lasciate che le ciocche arrotolate si raffreddino senza toccarle. Una volta asciugati tutti i capelli, lavorate i ricci e le ondulazioni utilizzando esclusivamente le dita: pettini o spazzole rovinerebbero l'effetto, evitateli.



LE RIFINITURE

Le frange

Per una frangia corta e dritta, si consiglia l'utilizzo della spazzola di diametro piccolo, che dà più movimento.

In caso di frange dritte, l'estetica del profilo richiede un capello gonfio alla radice.



Al contrario, su una frangia più lunga, la spazzola di diametro grande dona un effetto più liscio.

Su frangia umida e preasciugata, avvicinate la spazzola alla radice dei capelli e continuate la rotazione automatica verso l'interno della ciocca fino a completa asciugatura.



Volume alla radice

Una volta eseguita la messa in piega, posizionate nuovamente la spazzola alla radice, sotto la ciocca (preferibilmente quella di diametro grande) senza far ruotare automaticamente.

Posizione solo asciugatura. Cominciate a lisciare la ciocca in senso opposto a quello dell'attaccatura del capello per circa 3 cm. Lasciate poi scivolare lentamente l'apparecchio verso la punta della ciocca, senza stirarla. Girate poi la ciocca nel verso dell'attaccatura.

Perché il volume sia uniforme su tutti i capelli, ripetete questa operazione su ogni ciocca.

